



ΠΑΝΕΛΛΑΔΙΚΗ
ΦΙΛΟΖΩΙΚΗ ΚΑΙ
ΠΕΡΙΒΑΛΛΟΝΤΙΚΗ
ΟΜΟΣΠΟΝΔΙΑ
ΟΜΑΔΑ ΠΑΙΔΕΙΑΣ

**1ο Φιλοζωικό
Εκπαιδευτικό Συμπόσιο**

Από την Τάξη στην Δράση: Η
Καλλιέργεια της Φιλοζωίας ως
Παιδαγωγική και Κοινωνική
Ευθύνη.

Χώρος: Ράλλειο Γυμνάσιο
Θηλέων Πειραιά

Ημερομηνίες: 16 και 17 Μαΐου 2026



Άνθρωποι και άλλα ζώα: Έννοιες, σχέσεις, αντιφάσεις και εκπαιδευτικές προεκτάσεις



Πηνελόπη Παπαδοπούλου
Αφ. Καθηγήτρια Εκπαίδευσης στη
Βιολογία
Παιδαγωγικό Τμήμα Νηπιαγωγών
Πανεπιστήμιο Δυτικής Μακεδονίας



Περιεχόμενα

01 Η Πραγματικότητα και η Αναγκαιότητα

Biophilia · εξάρτηση από τη βιοποικιλότητα · αστικοποίηση · διαμεσολαβημένη εμπειρία φύσης

03 Οι Αντιφάσεις

Διχοτομία ήμερα-άγρια · ανθρωποποίηση · παραγωγικά ζώα · δημοφιλή και μη δημοφιλή ζώα

05 Εκπαιδευτικές Προσεγγίσεις

Humane Education · Animal Rights Education · Multispecies Education · Ομοιότητες & Διαφορές

02 Η Εννοιολόγηση

Εύρος & βάθος της έννοιας «ζώο» · αντιλήψεις παιδιών & εκπαιδευτικών · οντολογική διάκριση ανθρώπου

04 Φιλοζωία με Επιλεκτικό Πρόσημο

Companion Animal Bias · Wildlife Bias · Τυπολογία Kellert · Διεύρυνση ηθικού κύκλου

06 Ενσυναίσθηση & Ανθρωπομορφισμός

Αφελής vs επιστημονικός ανθρωπομορφισμός · Ενσυντονισμός · Cambridge Declaration on Consciousness



Η πραγματικότητα και η αναγκαιότητα

Η ανταπόκριση στα κοινωνικά δεδομένα και τις ανάγκες (1)

Η σημασία των άλλων ζωντανών οργανισμών στην ανάπτυξη και την εξέλιξη του ανθρώπου.

Η εξάρτηση του ανθρώπου από τη βιοποικιλότητα και τα φυσικά συστήματα.

Wilson, E.O. (1984). *Biophilia*. Harvard University Press.
Kellert, S.R. & Wilson, E.O. (Eds.) (1993). *The Biophilia Hypothesis*. Island Press.

Millennium Ecosystem Assessment (2005). *Ecosystems and Human Well-being: Synthesis*. Island Press

- Η τάση συγκέντρωσης του ανθρώπινου πληθυσμού σε μεγάλα πολεοδομικά συγκροτήματα δεν φαίνεται να έχει ανατραπεί



Η ανταπόκριση στα κοινωνικά δεδομένα και τις ανάγκες (2)

- Η ανάγκη εξοικείωσης με τους ζωντανούς οργανισμούς και η σύνδεση με τα περιβάλλοντα της ζωής διατηρούν την επικαιρότητά τους
- Επιβάλλουν την έξοδο του σχολείου στην κοινωνία και τη συνεργασία με την κοινότητα

Η διαμεσολαβημένη εμπειρία της φύσης



Κέρδη;
Ζημίες;

Η εξοικείωση

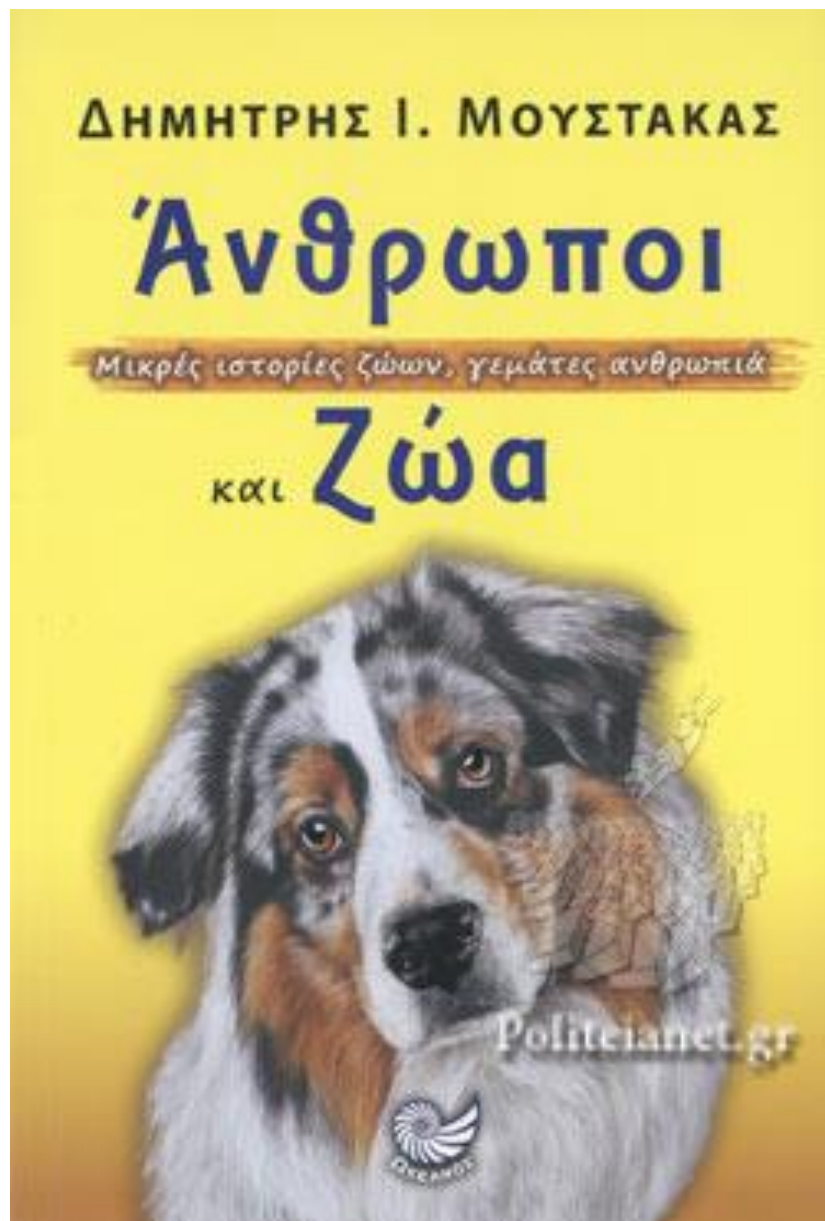
Η συνύπαρξη με τα ζώα συντροφιάς.

Το σχολικό πλαίσιο





Η εννοιολόγηση



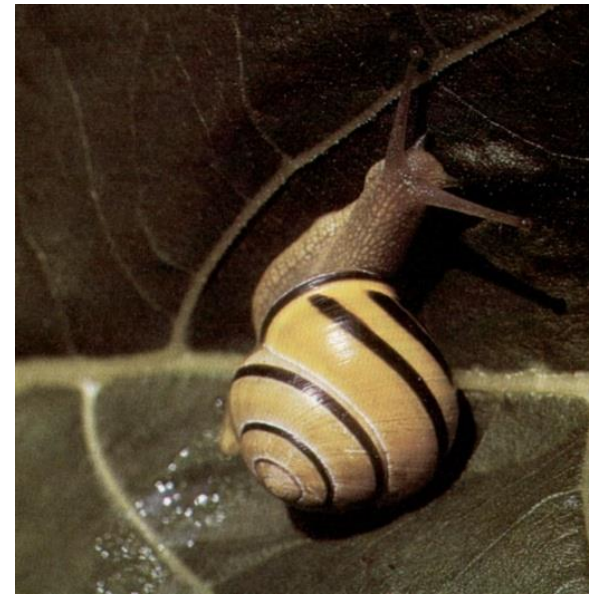
VS



Εννοιολόγηση

- Η λέξη “ζώο” ως συνώνυμη με τη λέξη “θηλαστικό”
- Η συγκατάταξη των μικρών αρθρόποδων και σκουληκιών στο εύρος της έννοιας «ζώο» είναι λιγότερο αποδεκτή (<50% των παιδιών)
- Η συγκατάταξη του ανθρώπου επίσης προβληματική

Bell 1981
N. Ζηλανδία
10-15 χρόνων





Διδακτική της Βιολογίας

- Ανθρωποκεντρικός - Ταλάντευση - Ζωοκεντρικός τρόπος σκέψης

Τα ερπετά, τα σκουλήκια και τα έντομα κατατάσσονται στα ζώα

Τεμα 1989
Botswana
Β/θμια

- «δεν μπορούμε να γενικεύουμε τέτοια ευρήματα σε διαφορετικά πολιτισμικά πλαίσια»

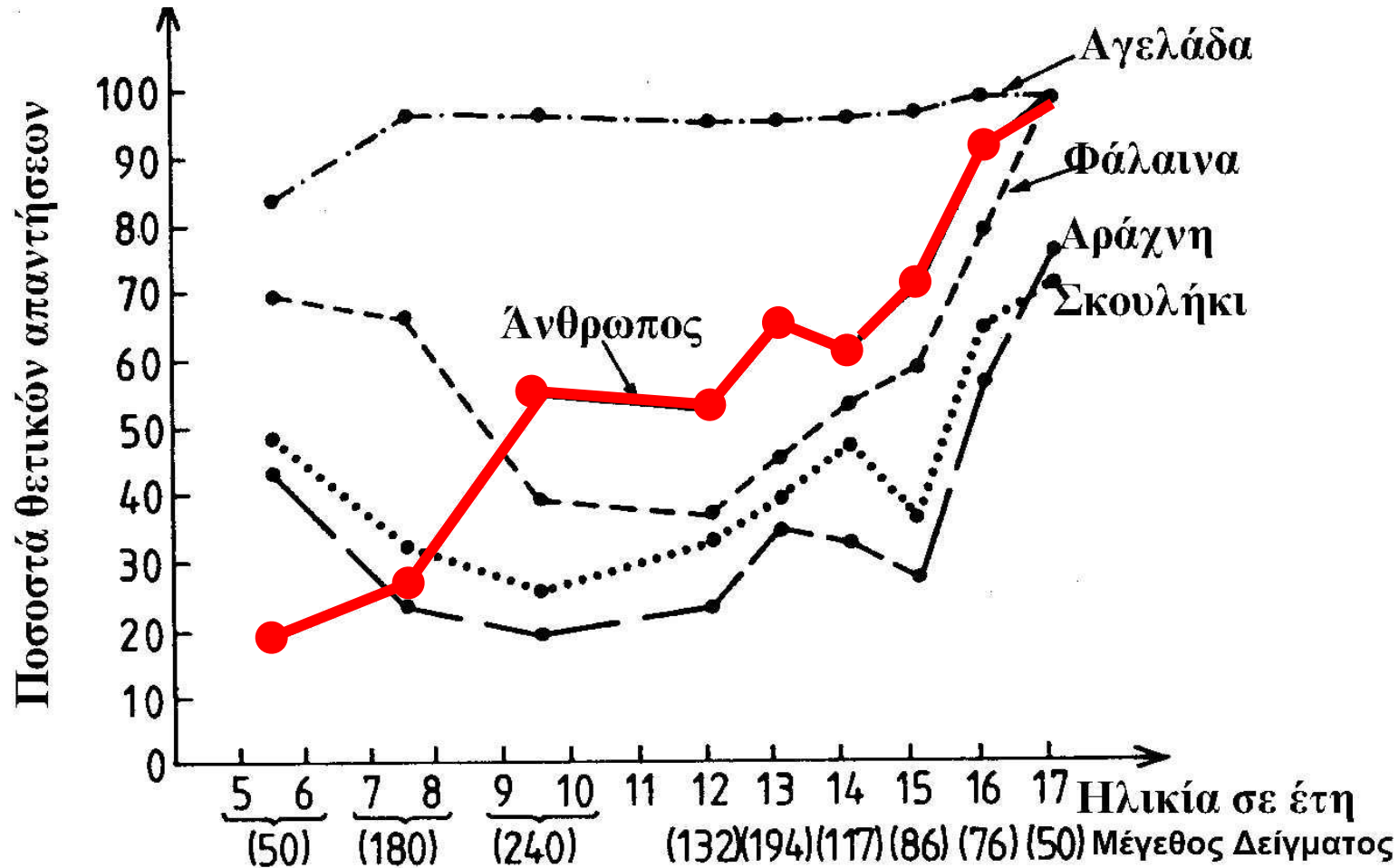
Villabi 1991
Καταλωνία
8-16 ετών

Προβληματικές οι «σχέσεις συμπερίληψης»

Barman 2001
ΗΠΑ

- οι οργανισμοί που αναγνωρίζονται δυσκολότερα ως ζώα είναι κατά κύριο λόγο ο άνθρωπος αλλά και το σαλιγκάρι, η μέδουσα, η πεταλούδα, η αράχνη και ο γεοσκώληκας

Αντιλήψεις παιδιών σχολικής ηλικίας για την έννοια ζώο, στη Ν. Ζηλανδία (Πηγή Bell & Freyberg 1985, σ.31)



Το εύρος της έννοιας «ζώο» σύμφωνα με τα Παιδιά (Ε' Δημοτικού)

Πληροφορίες /οιες	ΠΑΡΑΔΕΙΓΜΑΤΑ													ΑΝΤΙΠΑΡΑΔΕΙΓΜΑΤΑ					
	Αγελάδα	Άνθρωπος	Αράχνη	Βάτραχος	Γάτα	Γάρος	Ελέφαντας	Διοντάρι	Πεταλούδα	Σκουλήκι	Φάλανα	Φίδι	Ρέγκα	Σολιγκάρι	Αγριοραδίκι	Ελιά	Μανιτάρι	Αυτοκίμητο	Φοτιά
Π1	1	0	1	1	1	1	1	1	1	1	1	1	1	1	0	0	0	0	0
Π2	1	0	0	1	1	0	1	1	0	0	1	(0)	1	0	0	0	0	0	0
Π3	1	(-)	(0)	1	1	1	1	1	1	1	1	1	1	1	0	0	0	0	0
Π4	1	0	1	1	1	1	1	1	1	1	1	1	1	1	0	0	0	0	0
Π5	1	1	1	1	1	1	1	1	1	1	1	1	1	1	0	0	0	0	0
Π7	1	0	(0)	1	1	(1)	1	1	1	1	1	1	1	1	0	0	0	0	0
Μ1	1	0	1	1	1	1	1	1	1	1	1	1	1	1	0	0	0	0	0
Μ2	1	0	1	1	1	1	1	1	1	1	1	1	1	1	0	0	0	0	0
Μ3	1	0	1	1	1	1	1	1	1	1	1	1	1	1	0	0	0	0	0
Μ5	1	0	1	1	1	1	1	1	1	1	1	1	1	1	0	0	0	0	0
Μ6	1	0	1	1	1	1	1	1	1	1	1	1	1	1	0	0	0	0	0
Μ7	1	0	(1)	1	1	1	1	1	1	1	1	1	1	1	0	0	0	0	0
Κ1	1	0	1	1	1	1	1	1	1	1	1	1	1	1	0	0	0	0	0
Κ2	1	0	1	1	1	1	1	1	1	1	1	1	1	1	0	0	0	0	0
Κ3	1	0	0	1	1	0	1	1	0	0	0	0	(1)	1	0	0	0	0	0
Κ4	1	1	1	1	1	1	1	1	1	1	1	1	1	1	0	0	0	0	0
Κ5	1	0	1	1	1	1	1	1	1	1	1	1	1	1	0	0	0	0	0
Κ6	1	0	(1)	1	1	1	1	1	1	1	1	1	1	1	0	0	0	0	0
Τ1	1	0	0	1	1	1	1	1	0	1	1	1	1	0	0	0	0	0	0
Τ2	1	0	1	1	1	1	1	1	0	1	1	1	1	1	0	0	0	0	0
Τ3	1	0	1	1	1	1	1	1	1	1	1	1	1	1	0	0	0	0	0
Τ4	1	0	1	1	1	1	1	1	1	1	1	1	1	1	0	0	0	0	0
Β1	1	1	1	1	1	1	1	1	1	1	1	1	1	1	0	0	0	0	0
Β2	1	0	1	1	1	1	1	1	1	1	1	1	1	1	0	0	0	0	0
Β3	1	0	1	1	1	1	1	1	1	1	1	1	1	1	0	0	0	0	0
Β4	1	0	1	1	1	1	1	1	1	1	1	1	1	1	0	0	0	0	0

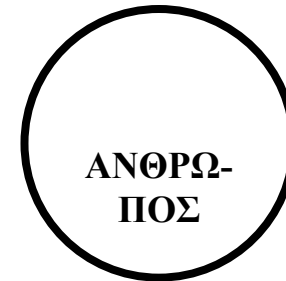
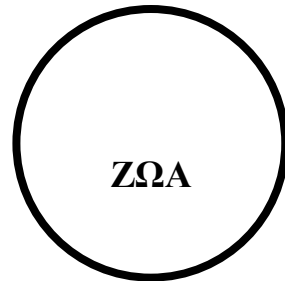
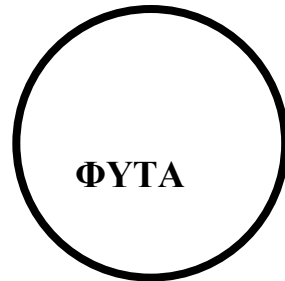
Το εύρος της έννοιας «ζώο» σύμφωνα με τους Εκπαιδευτικούς

ΠΑΡΑΔΕΙΓΜΑΤΑ														ΑΝΤΙΠΑΡΑΔΕΙΓΜΑΤΑ					
Πληροφορη τής/τρια	Αγελάδα	Άνθρωπος	Αράχνη	Βάτραχος	Γάτα	Γλάρος	Ελέφαντας	Λιοντάρι	Πεταλούδα	Σκουλήκι	Φάλανα	Φίδι	Ρέγγα	Σαλιγκάρι	Αγριοραδίκι	Ελιά	Μανιτάρι	Αυτοκίνητο	Φοτιά
E1	1	0	1	1	1	1	1	1	1	1	1	1	1	1	0	0	0	0	0
E2	1	;;1	1	1	1	1	1	1	1	1	1	1	1	0	0	0	0	0	0
E3	1	0	1	1	1	1	1	1	1	1	1	1	1	1	0	0	0	0	0
E4	1	1	1	1	1	1	1	1	1	1	1	1	1	1	0	0	0	0	0
E5	1	0	1	1	1	1	1	1	1	1	1	1	1	1	0	0	0	0	0
E6	1	1	1	1	1	1	1	1	1	1	1	1	1	1	0	0	0	0	0
E7	1	0	1	1	1	1	1	1	1	1	1	1	1	1	0	0	0	0	0
E8	1	;;0	1	1	1	1	1	1	1	1	1	1	1	1	0	0	0	0	0
E9	1	;;1	1	1	1	1	1	1	1	1	1	1	1	1	0	0	0	0	0
E10	1	;;0	1	1	1	1	1	1	1	1	1	1	1	1	0	0	0	0	0

Η οντολογική διάκριση του ανθρώπου

Ιστορική αναφορά – Η Μεγάλη Αλυσίδα των Όντων
Ο άνθρωπος ως γνωμονικός τύπος

Λαϊκή Βιολογία – Το ελληνικό γλωσσικό πλαίσιο



Οι σχέσεις
συμπερίληψης



Εκπαιδευτικές προεκτάσεις

- Διδασκαλία που επικεντρώνεται

– Στο εύρος



Το σύνολο των αντικειμένων ή οντοτήτων στα οποία εφαρμόζεται η έννοια

– Στο βάθος



Το σύνολο των χαρακτηριστικών γνωρισμάτων που ορίζουν την έννοια

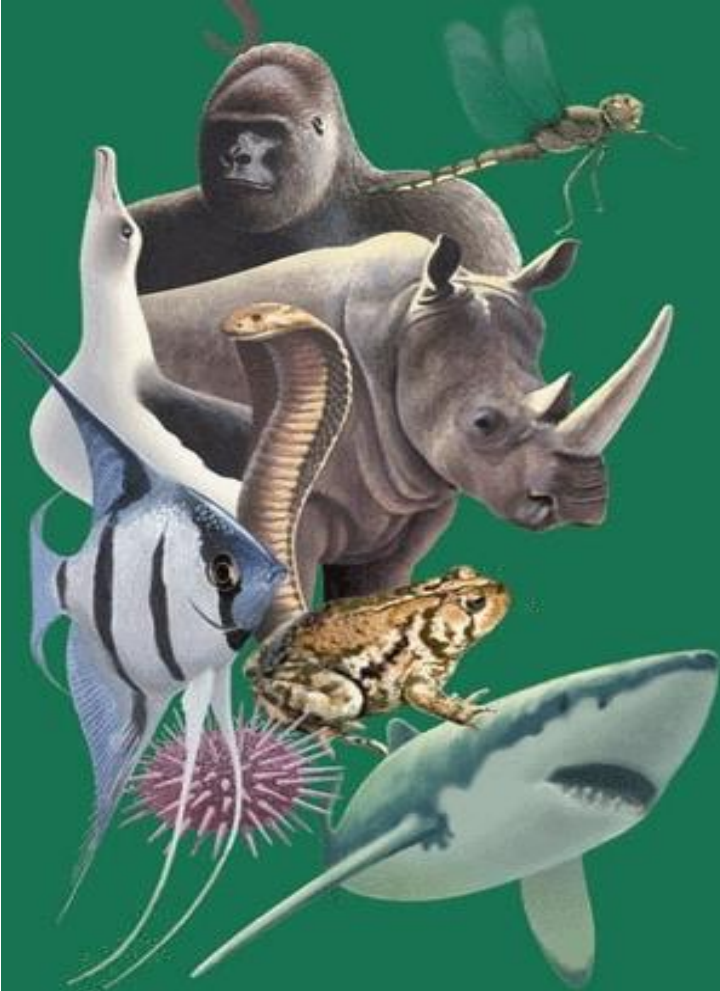
της έννοιας ζώο

- Η σημασία των μικρών ηλικιών



Οι αντιφάσεις





Η διχοτομία ήμερα – άγρια ζώα

- *Το αίτημα για προσομοίωση*
- *Ο Ρομαντισμός*



Φιλοζωία με Επιλεκτικό Πρόσημο

Companion Animal Bias

Γιατί αγαπάμε τα κατοικίδια, αλλά αγνοούμε τα άγρια ζώα και το περιβάλλον;

Τι λέει η βιβλιογραφία — και τι σημαίνει για την εκπαίδευση

Το Φαινόμενο — Τι Δείχνει η Βιβλιογραφία

«*Companion Animal Bias*»: η τάση των ανθρώπων να ιεραρχούν ηθικά τα ζώα βάσει οικειότητας και εξημερότητας — με τα κατοικίδια στην κορυφή και τα άγρια ή «ασήμαντα» είδη στη βάση. Το φαινόμενο έχει τεκμηριωθεί εκτενώς από τη δεκαετία του 1980.



Serpell (1986) — Ηθική Ιεραρχία

Η εγγύτητα και εξοικείωση ορίζουν την ηθική εγγύτητα. Τα κατοικίδια κατέχουν την κορυφή — τα άγρια και «χρήσιμα» ζώα παραμένουν στη βάση.



Kellert & Berry (1980) — Cute Factor

Η συμπάθεια εστιάζεται σε «χαρισματικά megafauna» (σκύλοι, δελφίνια, αρκούδες). Ασπόνδυλα, ερπετά και «ασήμαντα» είδη αγνοούνται ή απορρίπτονται.



Geng et al. (2021) — Φιλοζωία ≠ Οικολογία

Η αγάπη για κατοικίδια δεν συσχετίζεται αυτόματα με φιλοπεριβαλλοντικές στάσεις. Σε ορισμένες περιπτώσεις, αυξάνει το περιβαλλοντικό αποτύπωμα.



Jasper & Poulsen (1995) — Αφυπνιστική εμπειρία (Moral Shock)

Η επέκταση του ηθικού κύκλου προς τα άγρια ζώα απαιτεί συχνά αφυπνιστική εμπειρία - δεν γίνεται αυθόρμητα.

Το φαινόμενο δεν είναι ηθικό ελάττωμα — είναι εξελικτικά κατανοητό. Η εκπαίδευση μπορεί να το διευρύνει.

Η Αντίστροφη Προκατάληψη

Wildlife Bias

Αγάπη για τη φύση και τα άγρια ζώα — αδιαφορία για τα εξημερωμένα

Μια εξίσου τεκμηριωμένη μορφή επιλεκτικής ηθικής

Το Φαινόμενο — Τι Δείχνει η Βιβλιογραφία

«*Wildlife Bias*»: η τάση περιβαλλοντιστών και οικολόγων να εστιάζουν αποκλειστικά στα άγρια είδη και τα οικοσυστήματα, αντιμετωπίζοντας τα εξημερωμένα ζώα ως «μολυσμένη φύση» ή ως απειλή για τη βιοποικιλότητα — παρά ως υποκείμενα ηθικής μέριμνας.



Callicott (1989) — Το Παράδοξο

Τα κατοικίδια δεν εντάσσονται στην οικολογική κοινότητα και δεν αξίζουν ίση ηθική μεταχείριση με τα άγρια. Η θέση αυτή προκάλεσε μεγάλη αντιπαράθεση.



Singer — Species Bias

Πολλοί περιβαλλοντολόγοι προστατεύουν είδη και οικοσυστήματα, αλλά αδιαφορούν για την ατομική ευζωία ζώων. Η «ευζωία» απουσιάζει από περιβαλλοντικές ατζέντες.



Γάτες vs Πτηνά — Η Σύγκρουση

Ορνιθολογικές οργανώσεις αντιμετωπίζουν τις αδέσποτες γάτες ως απειλή βιοποικιλότητας. Η ευζωία τους αγνοείται συστηματικά υπέρ της προστασίας άγριων ειδών.



Budiansky (1992) — Bambi Syndrome

Εξιδανίκευση της «άγριας φύσης» ως αγνής, σε αντίθεση με τον «μολυσμένο» κόσμο των εξημερωμένων ζώων. Ρομαντική προβολή που στρεβλώνει την ηθική κρίση.

Και αυτή η προκατάληψη είναι μορφή επιλεκτικής ηθικής — όχι συνεπής φιλοζωία.

Τα ζώα συντροφιάς

- Η ανθρωποποίηση
- Ο ιστορικός ρόλος των ζώων συντροφιάς
- Τα ξενικά είδη (no native species) – Τα εισβλητικά είδη

Τα παραγωγικά ζώα



- Η αποσύνδεση
- Η απόκρυψη
- Η δυσφήμιση
- Η μετατόπιση της ενοχής



Δημοφιλή και μη δημοφιλή ζώα



Οι τυφλότητες



Εκπαιδευτικές προσεγγίσεις

Ανθρωπιστική Εκπαίδευση (Humane Education)

Εκπαίδευση με Ενσυναίσθηση, Ηθική και
Υπευθυνότητα

Άνθρωποι · Άλλα Ζώα · Φυσικό Περιβάλλον

Animal Rights Education

Εκπαίδευση για τα Δικαιώματα και την Ηθική
Μεταχείριση των Ζώων

*Σπισισμός · Κριτική Ζωοπαιδαγωγική · Δικαιοσύνη ·
Απελευθέρωση*

Horsthemke, K. (2018). *Animal rights education*. Palgrave Macmillan.
<https://doi.org/10.1007/978-3-319-98593-0>

Πολύ-ειδική εκπαίδευση (Multispecies Education)

Μάθηση σε Κόσμους Ανθρώπων και Μη-Ανθρώπων

Παιδαγωγική που αναγνωρίζει ότι η μάθηση λαμβάνει χώρα μέσα σε σύνθετα δίκτυα ανθρώπων, ζώων, φυτών, υλικοτήτων και τοπίων — αντιμετωπίζοντας τα μη ανθρώπινα όντα ως φορείς γνώσης.

Αναδυόμενο παιδαγωγικό πεδίο · Μετα-ανθρωποκεντρική προσέγγιση

Κοινοί άξονες και των τριών παιδαγωγικών προσεγγίσεων



Αντι-ανθρωποκεντρισμός

Και οι τρεις αμφισβητούν την αποκλειστική εστίαση της εκπαίδευσης στον άνθρωπο και αναγνωρίζουν αξία στα μη ανθρώπινα όντα.



Ενσυναίσθηση & Ηθική

Κοινός στόχος η ανάπτυξη ηθικής ευαισθησίας απέναντι στα ζώα και η καλλιέργεια υπεύθυνης στάσης.



Δικαιοσύνη

Η έννοια της δικαιοσύνης — για ζώα, είδη ή μη-ανθρώπινες οντότητες — διατρέχει και τα τρία πεδία.



Διασύνδεση Ειδών

Αναγνωρίζουν την αλληλεξάρτηση ανθρώπων και ζώων ως θεμελιώδη εκπαιδευτική αρχή.



Κριτική Παιδαγωγική

Όλες αμφισβητούν παραδοσιακές παιδαγωγικές πράξεις που αναπαράγουν ανθρωποκεντρικές αντιλήψεις.



Βιωσιμότητα & Μέλλον

Κοινή εστίαση στη διαμόρφωση βιώσιμων, δίκαιων και αλληλεξαρτώμενων κοινωνιών.

Διαφορές

Humane Education

Εστίαση

Ενσυναίσθηση & φροντίδα για ζώα, ανθρώπους και περιβάλλον

Θεωρητική βάση

Ψυχολογία, κοινωνική εργασία, χαρακτήρας & ηθική αγωγή

Ριζοσπαστισμός

Μεταρρυθμιστική — εντός υπάρχοντων εκπαιδευτικών δομών

Υποκείμενο μάθησης

Ο άνθρωπος που μαθαίνει να φροντίζει τα ζώα

Animal Rights Education

Εστίαση

Ηθικό καθεστώς & δικαιώματα μη ανθρώπινων ζώων ως άτομα

Θεωρητική βάση

Φιλοσοφία ζώων, Critical Animal Studies, κριτική θεωρία

Ριζοσπαστισμός

Ριζοσπαστική — αμφισβήτηση του ίδιου του συστήματος εκμετάλλευσης

Υποκείμενο μάθησης

Το ζώο ως φορέας δικαιωμάτων · ο άνθρωπος αναθεωρεί τη στάση του

Multispecies Education

Εστίαση

Σχεσιακά δίκτυα ανθρώπων, ζώων, φυτών, τοπίων, υλικότητων

Θεωρητική βάση

Μεταανθρωπισμός, οικολογικές οντολογίες, κοινοί κόσμοι

Ριζοσπαστισμός

Μεταρρυθμιστική-μετασχηματιστική — αποκέντρωση οντολογίας

Υποκείμενο μάθησης

Άνθρωποι ΚΑΙ ζώα ΚΑΙ φυτά ΚΑΙ τοπία ως συν-μαθητές

Οι τρεις προσεγγίσεις δεν αλληλοαποκλείονται — μπορούν να λειτουργήσουν συμπληρωματικά σε ένα ολοκληρωμένο εκπαιδευτικό πλαίσιο

Η εκπαίδευση είναι πολυσυλλεκτική



Ενσυναίσθηση & Ανθρωπομορφισμός στην Εκπαίδευση για τα Ζώα

Η ενσυναίσθηση προς τα ζώα προϋποθέτει αναγνώριση της εμπειρίας τους — όχι ταύτισή της με την ανθρώπινη.

Αφελής Ανθρωπομορφισμός

Τι λέει

«Τα ζώα νιώθουν ακριβώς ό,τι και εμείς»

Παράδειγμα 1

«Ο σκύλος έφαγε το παπούτσι από εκδίκηση»

Παράδειγμα 2

«Η γάτα είναι αχάριστη»

Λανθασμένες προσδοκίες · παρεξηγήσεις για τις ανάγκες του ζώου

Επιστημονικός Ανθρωπομορφισμός

Τι λέει

«Τα ζώα έχουν ανάλογες — όχι ίδιες — συναισθηματικές εμπειρίες»

Παράδειγμα 1

«Οι ελέφαντες εκδηλώνουν συμπεριφορές ανάλογες του πένθους — επιστρέφουν στα οστά νεκρών συντρόφων, αρνούνται να φύγουν, κλπ»

Παράδειγμα 2

«Η γάτα επικοινωνεί με διαφορετικό τρόπο από τον σκύλο»

Ελεγχόμενος με παρατήρηση και επιστημονική μεθοδολογία

Σεβασμός της Ζωικής Εμπειρίας

Τι λέει

Αναγνώριση της ζωικής εμπειρίας με τους δικούς της όρους

Παράδειγμα 1

Παρατήρηση συμπεριφοράς χωρίς ανθρώπινη προβολή

Παράδειγμα 2

Σεβασμός της διαφοράς — συναισθηματική εναρμόνιση (attunement) με το ζώο

Να αποφύγουμε τον αφελή · να καλλιεργήσουμε τον επιστημονικό

«Τα μη ανθρώπινα ζώα διαθέτουν τα νευρολογικά υποστρώματα που παράγουν συνειδητές εμπειρίες» — Cambridge Declaration on Consciousness (Low et al., 2012)



Σας ευχαριστώ

ppapadopoulou@uowm.gr